

管理層對財務狀況和經營成果的討論與分析

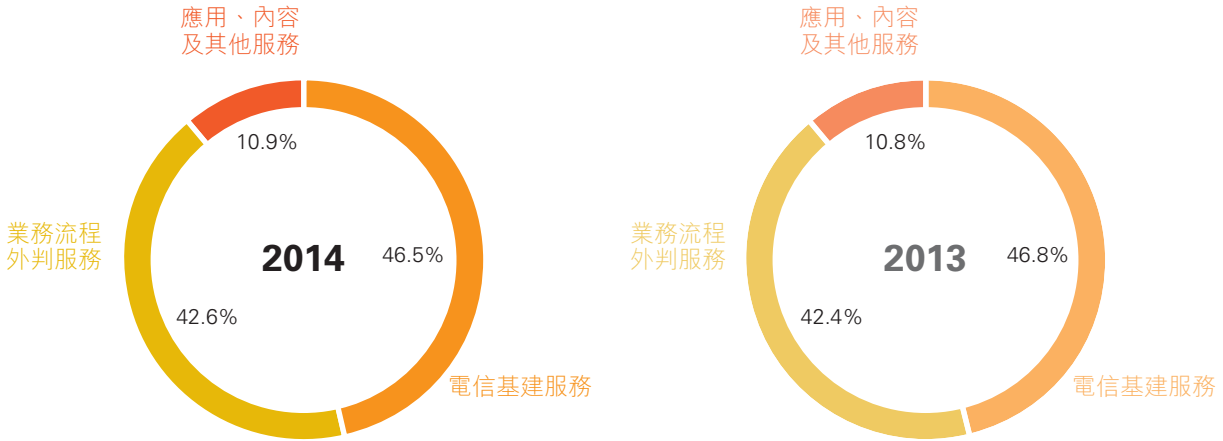
概要

二零一四年，本集團以市場需求為導向，在三大客戶市場拓展方面靈活調配資源，全年經營收入達到人民幣73,176.25百萬元，較二零一三年增長6.9%。然而，服務單價下降、「營改增」實施、勞動合同法及行業新政策深度執行，給本集團帶來競爭和成本的雙重壓力。除此以外，本集團在二零一四年採用了更加穩健的財務管理手段。綜合上述因素，全年股東應佔利潤為人民幣2,150.26百萬元，較二零一三年的人民幣2,238.35百萬元下降3.9%，與二零一三年相比降幅收窄。每股基本盈利為人民幣0.310元。本集團二零一四年的自由現金流為人民幣833.22百萬元，比去年的人民幣-323.58百萬元有顯著改善。

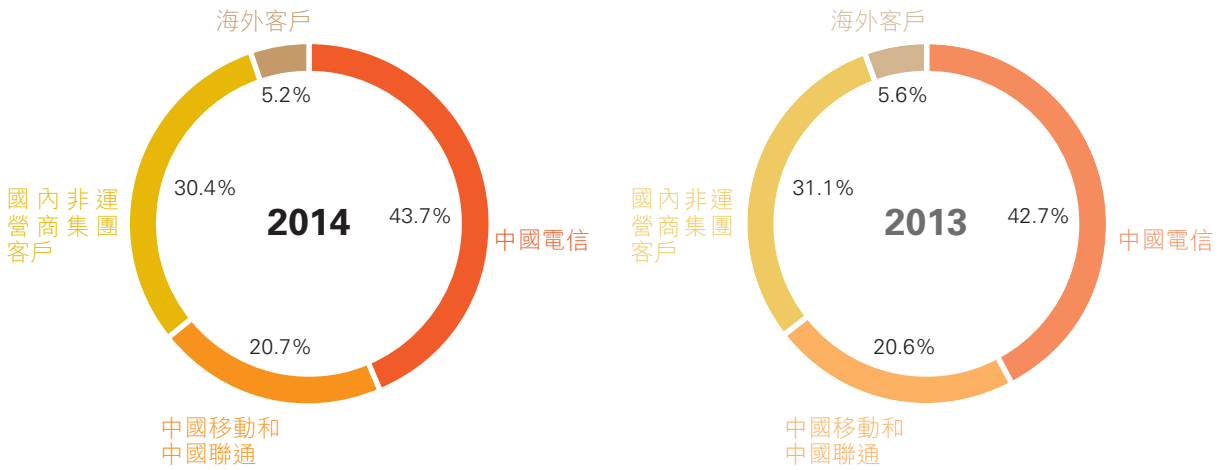
經營收入

本集團二零一四年的經營收入為人民幣73,176.25百萬元，較二零一三年增長6.9%。其中，來自電信基建服務的收入為人民幣34,008.08百萬元，同比增長6.2%；來自業務流程外判服務的收入為人民幣31,215.42百萬元，同比增長7.6%；來自應用、內容及其他服務的收入為人民幣7,952.75百萬元，同比增長7.3%。從業務維度看，工程施工和網絡維護是本集團經營收入增量最大的兩大主要業務。從客戶維度看，本集團二零一四年來自國內電信運營商的經營收入為人民幣47,117.25百萬元，同比增長8.8%，佔經營收入的64.4%；來自國內非運營商集團客戶及海外客戶的合計經營收入為人民幣26,059.00百萬元，同比增長3.7%，佔經營收入的比重為35.6%。二零一四年，本集團以市場需求為導向，靈活配置資源，抓住了國內電信運營商4G發牌後的網絡建設機遇，在國內電信運營商市場的業務發展良好，來自該市場的新增收入佔總新增收入的80.4%，對拉動本集團的經營收入增長發揮了重要的作用。

業務組合



客戶組合



管理層對財務狀況和經營成果的討論與分析

下表列示二零一三年和二零一四年各項經營收入的金額和它們的變化率：

	2014年 人民幣千元	2013年 人民幣千元	變化率
電信基建服務			
設計服務	6,664,097	6,325,767	5.3%
施工服務	24,875,087	23,426,702	6.2%
項目監理服務	2,468,893	2,283,772	8.1%
	34,008,077	32,036,241	6.2%
業務流程外判服務¹			
信息技術基礎設施管理	8,146,213	6,884,291	18.3%
電信服務及產品分銷服務	19,599,256	18,933,812	3.5%
通用設施管理	3,469,954	3,193,474	8.7%
	31,215,423	29,011,577	7.6%
應用、內容及其他服務			
系統集成	3,574,294	3,355,792	6.5%
軟件開發及系統支撐	1,447,777	1,378,348	5.0%
增值服務	1,285,250	1,170,597	9.8%
其他	1,645,431	1,506,541	9.2%
	7,952,752	7,411,278	7.3%
總計	73,176,252	68,459,096	6.9%

電信基建服務

二零一四年，本集團來自電信基建服務的收入為人民幣34,008.08百萬元，較二零一三年的人民幣32,036.24百萬元增長6.2%。電信基建服務是第一大業務收入來源，佔經營收入的46.5%，較二零一三年的46.8%下降0.3個百分點。受4G牌照發放進程影響，國內電信運營商整體網絡建設投資進度呈現上、下半年非均衡性。本集團牢牢把握國內電信運營商網絡建設投資節奏，來自國內電信運營商市場的電信基建服務收入為人民幣26,547.76百萬元，較二零一三年的人民幣24,903.22百萬元增長6.6%。本集團在國內非運營商集團市場和海外市場的電信基建業務合計收入為人民幣7,460.31百萬元，較二零一三年的人民幣7,133.02百萬元增長4.6%，在電信基建業務收入的佔比為21.9%，比去年降低0.4個百分點。

¹ 本集團出於業務發展考慮，從二零一四年一月一日開始，將業務流程外判服務中原來的網絡維護業務更名為信息技術基礎設施管理業務（「網絡維護」），同時把原來的設施管理服務更名為通用設施管理業務（「設施管理」）。有關調整對歷史數據並沒有影響。

業務流程外判服務

二零一四年，本集團來自業務流程外判服務的收入為人民幣31,215.42百萬元，較二零一三年的人民幣29,011.58百萬元增長7.6%。業務流程外判服務收入佔經營收入的42.6%，較二零一三年的42.4%上升了0.2個百分點。其中，網絡維護收入為人民幣8,146.21百萬元，較二零一三年增長18.3%，與去年相比增速翻倍。來自網絡維護的新增收入佔總新增收入的26.8%，這主要得益於本集團關注並把握國內電信運營商經營性支出空間和持續的維護外包需求。電信服務及產品分銷(「渠道」)業務收入為人民幣19,599.26百萬元，較二零一三年增長3.5%，增幅較去年同期有明顯回落²，這主要是由於本集團堅持有效益發展的原則，主動控制部分經營效益偏低的渠道業務發展。

應用、內容及其他服務

二零一四年，本集團來自應用、內容及其他服務的收入為人民幣7,952.75百萬元，較二零一三年的人民幣7,411.28百萬元增長7.3%。應用、內容及其他服務的收入佔經營收入的10.9%，較二零一三年的10.8%提升了0.1個百分點。年內，本集團堅持開放創新，積極把握國內信息化機遇，聚焦「智慧城市」、「平安城市」等重點領域，持續推廣相關優勢產品、解決方案。

經營成本

本集團二零一四年經營成本為人民幣62,494.55百萬元，較二零一三年增長7.6%，佔經營收入的85.4%。

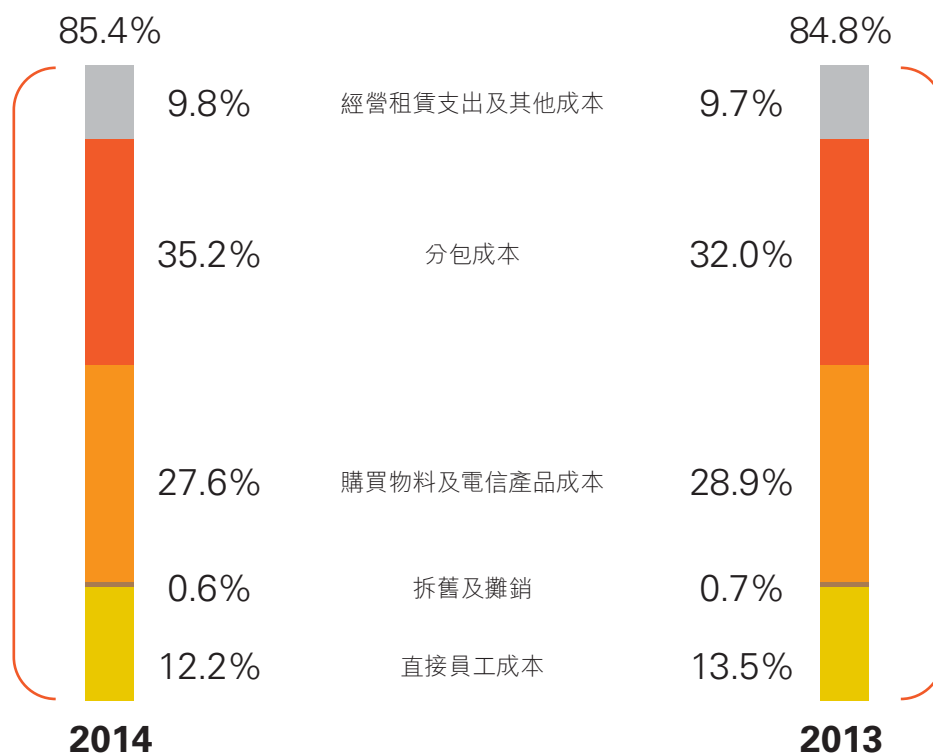
下表列示了二零一三年和二零一四年本集團各項經營成本的金額和它們的變化率：

	2014年 人民幣千元	2013年 人民幣千元	變化率
直接員工成本	8,892,965	9,251,872	-3.9%
折舊及攤銷	450,741	462,103	-2.5%
購買物料及電信產品成本	20,190,921	19,804,087	2.0%
分包成本	25,763,190	21,873,785	17.8%
經營租賃支出及其他成本	7,196,732	6,689,260	7.6%
經營成本合計	62,494,549	58,081,107	7.6%

² 二零一三年，本集團來自渠道業務的收入為人民幣18,933.81百萬元，同比增長11.7%。

管理層對財務狀況和經營成果的討論與分析

各項經營成本佔經營收入比例



36

直接員工成本

二零一四年，直接員工成本為人民幣8,892.97百萬元，較二零一三年的人民幣9,251.87百萬元減少3.9%。二零一四年本集團在業務量增長的情況下，始終堅持用工總量合理控制政策，外包低端業務，降低用工成本，積極貫徹勞動合同法，規範派遣制用工，規避用工風險。直接員工成本佔經營收入的12.2%，較二零一三年下降了1.3個百分點。

折舊及攤銷

二零一四年，折舊及攤銷為人民幣450.74百萬元，較二零一三年的人民幣462.10百萬元減少2.5%。折舊及攤銷成本佔經營收入的0.6%，比二零一三年下降0.1個百分點。

購買物料及電信產品成本

二零一四年，購買物料及電信產品成本為人民幣20,190.92百萬元，較二零一三年的人民幣19,804.09百萬元增長2.0%。購買物料及電信產品成本增長率比去年顯著下降³，主要由於本集團有效控制部分低端渠道業務發展。購買物料及電信產品成本佔經營收入的27.6%，較二零一三年下降1.3個百分點。

分包成本

二零一四年，分包成本為人民幣25,763.19百萬元，較二零一三年的人民幣21,873.79百萬元增長17.8%。分包成本的增量主要來自電信基建服務和網絡維護服務。基於戰略發展以及對效率和效益的考慮，本集團繼續聚焦高端業務，把部分低端業務予以分包，而使用分包商也能使公司更靈活使用外部資源。此外，今年大力發展的網絡維護業務屬於勞動密集型業務，有更多的分包需求，使得分包成本增長較快。分包成本佔經營收入的35.2%，較二零一三年上升3.2個百分點。

經營租賃支出及其他成本

二零一四年，經營租賃支出及其他成本為人民幣7,196.73百萬元，較二零一三年的人民幣6,689.26百萬元增長7.6%。經營租賃支出及其他成本佔經營收入的9.8%，與二零一三年基本持平。

毛利潤

本集團二零一四年實現毛利潤人民幣10,681.70百萬元，較二零一三年的人民幣10,377.99百萬元增長2.9%，本集團二零一四年毛利率為14.6%，較二零一三年的15.2%下降0.6個百分點。二零一四年，受服務單價下降、分包成本上升、開發新市場前期毛利率較低以及二零一四年六月一日實施的電信業「營改增」影響公司設計和監理的服務價格等多方面因素的影響，本集團毛利率有所下降。

銷售、一般及管理費用

本集團二零一四年銷售、一般及管理費用為人民幣8,777.03百萬元，較二零一三年的人民幣8,288.16百萬元增長5.9%。本集團在二零一四年加強了對銷售和管理費用的管控，銷售、一般及管理費用佔經營收入的12.0%，較二零一三年下降0.1個百分點。

³ 二零一三年，本集團購買物料及電信產品成本為人民幣19,804.09百萬元，同比增長12.2%。

管理層對財務狀況和經營成果的討論與分析

財務費用

二零一四年，本集團財務費用為人民幣20.43百萬元，較二零一三年的人民幣11.23百萬元增長81.9%。二零一四年，本集團在海外業務拓展上引入了戰略投資者，在豐富了財務資源以支撐業務拓展的同時也導致了財務費用的增加。

所得稅

本集團二零一四年所得稅費用為人民幣463.09百萬元，實際稅率為17.6%，較二零一三年的17.8%下降0.2個百分點。本集團實際稅率與法定稅率間存在差距主要是因為本集團有部分子公司享受了重點軟件企業和高新技術企業的稅率優惠及研發費用可在所得稅前加計扣除的政策優惠。部分重點軟件企業，可按10%的優惠稅率繳納所得稅；部分高新技術企業和享受西部大開發稅收優惠政策的企業，可按15%的優惠稅率繳納所得稅；個別公司可按20%的稅率繳納所得稅。除此類公司外，本公司及本集團其他國內子公司按25%的稅率繳納所得稅，本集團的海外子公司適用不同國家稅率。

本公司股東應佔利潤和每股基本盈利

二零一四年，本公司股東應佔利潤為人民幣2,150.26百萬元，較二零一三年的人民幣2,238.35百萬元下降3.9%。本公司股東應佔利潤佔經營收入比重為2.9%，與二零一三年相比下降0.4個百分點。本公司每股基本盈利為人民幣0.310元。

38

資本開支

本集團對資本開支實行嚴格預算管理，並根據市場變化情況做出相應調整。二零一四年資本開支為人民幣645.60百萬元，較二零一三年的人民幣705.23百萬元減少8.4%。二零一四年資本開支佔經營收入比重為0.9%。本集團的資本開支包括購買生產設備及工具、儀器儀錶、生產及辦公樓宇、無形資產及其他經營資產。

現金流量

本集團二零一四年淨現金為流入人民幣576.13百萬元，而二零一三年淨現金為流出人民幣2,086.36百萬元。於二零一四年末，本集團現金及現金等價物餘額為人民幣7,313.52百萬元，其中人民幣資金佔89.1%。

管理層對財務狀況和經營成果的討論與分析

下表列示本集團二零一三年和二零一四年的現金流情況：

	2014年 人民幣千元	2013年 人民幣千元
經營活動所得的現金淨額	1,608,854	320,943
投資活動所用的現金淨額	(876,674)	(1,009,334)
融資活動所用的現金淨額	(156,051)	(1,397,967)
現金及現金等價物增加／(減少)淨額	576,129	(2,086,358)

二零一四年，經營活動所得的現金淨額為人民幣1,608.85百萬元，較二零一三年的人民幣320.94百萬元增加了人民幣1,287.91百萬元。經營現金流的增加主要因為本集團持續加強現金流和應收賬款管理力度，開展了行之有效的應收賬款清理、回收工作。

二零一四年，投資活動所用的現金淨額為人民幣876.67百萬元，較二零一三年的人民幣1,009.33百萬元減少了人民幣132.66百萬元。本集團投資活動所用的現金主要是購買設備等資本開支。

二零一四年，融資活動所用的現金淨額為人民幣156.05百萬元，較二零一三年的人民幣1,397.97百萬元減少了人民幣1,241.92百萬元。融資活動現金流變化的主要原因是本集團在海外業務拓展上引入了戰略投資者，增加了負債。

營運資金

二零一四年底，本集團的營運資金(即流動資產減去流動負債)為人民幣15,829.97百萬元，較二零一三年的人民幣14,415.74百萬元增加了人民幣1,414.23百萬元。營運資金增加的主要原因是本集團業務規模增長及主要客戶還款週期拉長。

債務

二零一四年底，本集團總債務為人民幣897.43百萬元，較二零一三年底的人民幣105.48百萬元增加人民幣791.95百萬元。總債務中絕大部分為以美元為單位的借款，其中人民幣借款佔1.5%，美元借款佔98.5%；固定利率借款佔31.3%，浮動利率借款佔68.7%。

二零一四年底，本集團的債務資本比⁴為3.8%，較二零一三年底的0.5%上升了3.3個百分點。

⁴ 債務資本比指年末付息債總額除以本公司股東應佔權益與付息債之和。

管理層對財務狀況和經營成果的討論與分析

合約承諾

下表列出本集團於二零一四年十二月三十一日之合約承諾：

	總額	2015年	2016年	2017年	2018年	2019年 及以後
	人民幣千元	人民幣千元	人民幣千元	人民幣千元	人民幣千元	人民幣千元
短期貸款	246,818	246,818	-	-	-	-
長期貸款	38,708	-	17,378	21,330	-	-
可轉換優先股及優先股	611,900	-	-	-	-	611,900
經營租賃承擔	786,911	304,985	161,318	98,425	64,345	157,838
資本承擔	449,925	449,925	-	-	-	-
其中：						
已授權及已訂約	118,586	118,586	-	-	-	-
已授權但未訂約	331,339	331,339	-	-	-	-
合約承諾總額	2,134,262	1,001,728	178,696	119,755	64,345	769,738

匯率

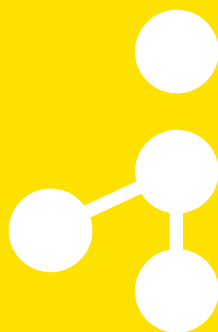
本集團絕大部分經營收入及開支以人民幣計算。於二零一四年底，本集團外幣現金及現金等價物餘額佔本集團全部現金及現金等價物餘額的10.9%，其中美元和港幣分別佔本集團全部現金及現金等價物餘額的7.5%和0.2%。



向管理

要效益





強化精確管理，促進降本增效。嚴格控制人員增長，規範用工結構，控制人工成本；加強資金集中，提升資金營運效率；控制非經營性資本支出，壓降行政管理費用；加強資源分享與經營協同，促進業務拓展；加強風險管理，完善制度流程，促進管理規範。



野營向

益效要

